



## วาระที่ 4.2

# ข้อเสนอแนวทางการจัดสรรงบค่าบริการทางการแพทย์ที่เบิกจ่าย ในลักษณะงบลงทุน (ค่าเสื่อม) ปีงบประมาณ 2567

เสนอที่ประชุมคณะทำงานกำหนดแนวทางการใช้จ่ายเงินกองทุนหลักประกันสุขภาพแห่งชาติ

ของหน่วยบริการสังกัดสำนักงานปลัดกระทรวงสาธารณสุข ระดับเขต

ครั้งที่ 1/2567 วันที่ 11 เดือน มกราคม พ.ศ.2567

นายทวิสิทธิ์ สมัครสมาน

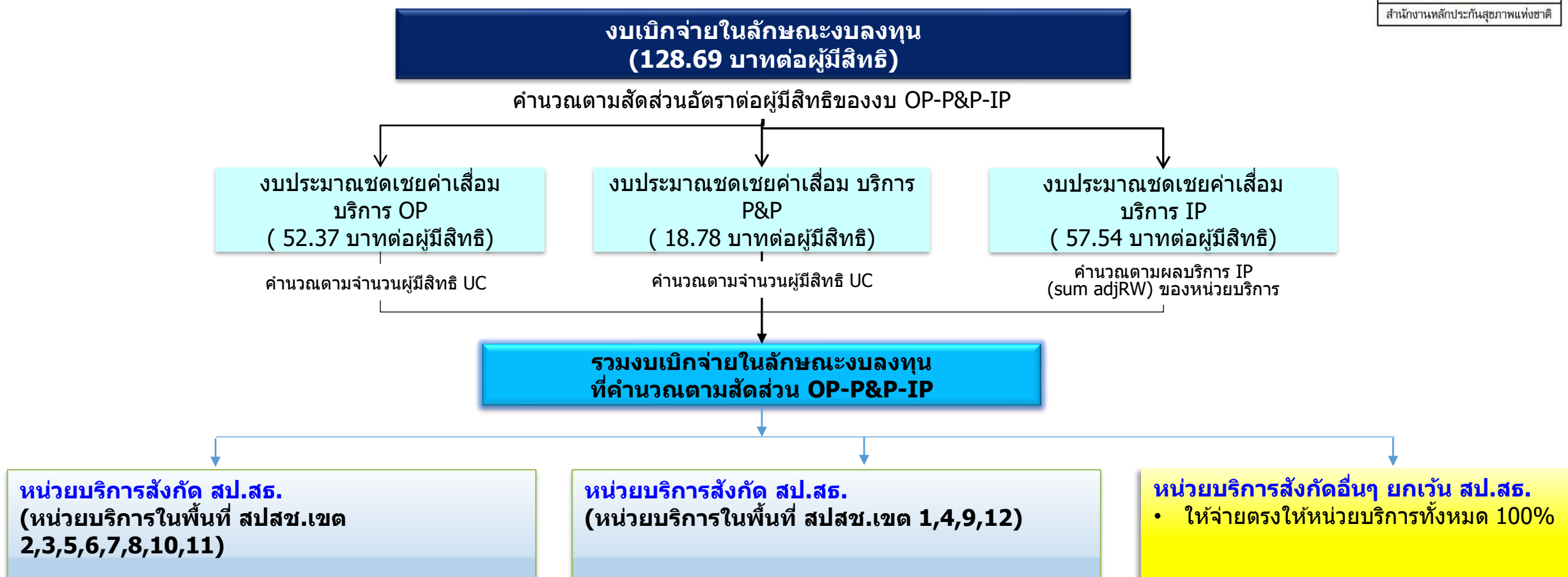
สปสช. เขต ๖ ระยอง

# ความเป็นมา/ที่มา

---

- พ.ร.บ.งบประมาณรายจ่ายประจำปีงบประมาณ พ.ศ. 2567 ไม่สามารถประกาศบังคับใช้ได้ทันในวันที่ 1 ตุลาคม 2566
- มติคณะกรรมการหลักประกันสุขภาพแห่งชาติ ในการประชุมครั้งที่ 11/2566 เมื่อวันที่ 2 ตุลาคม 2566 เห็นชอบให้ สปสช. ดำเนินการใช้งบประมาณไปพลางก่อน ปีงบประมาณ 2567
- สปสช. จะจ่ายค่าบริการสาธารณสุขของกองทุนหลักประกันสุขภาพแห่งชาติ ตามประกาศ
  - 1) ประกาศคณะกรรมการหลักประกันสุขภาพแห่งชาติ เรื่อง หลักเกณฑ์การดำเนินงานและการบริหารจัดการกองทุนหลักประกันสุขภาพแห่งชาติ ปีงบประมาณ พ.ศ. 2566 และหลักเกณฑ์ วิธีการ และเงื่อนไขการรับค่าใช้จ่ายเพื่อบริการสาธารณสุขของหน่วยบริการ พ.ศ. 2565 และที่แก้ไขเพิ่มเติม
  - 2) ประกาศสำนักงานหลักประกันสุขภาพแห่งชาติ ที่กำหนดหลักเกณฑ์ วิธีการ และเงื่อนไขการจ่ายค่าใช้จ่ายเพื่อบริการสาธารณสุข กรณีค่าบริการทางการแพทย์ที่เบิกจ่ายในลักษณะงบลงทุน (งบค่าเสื่อม) พ.ศ. 2566 ลงวันที่ 20 มกราคม 2566

# (ร่าง) กรอบแนวทางการบริหารจัดการค่าบริการทางการแพทย์ที่เบิกจ่ายในลักษณะงบลงทุน ปี 2567



เพื่อให้หน่วยบริการนำเงินไป จัดหา และจัดซื้อ จัดจ้าง และซ่อมบำรุงสิ่งก่อสร้างและครุภัณฑ์ที่เสื่อมสภาพหรือถดถอยหรือเสียหายจาก การให้บริการสาธารณสุข โดยขอบเขตบริการเป็นไปตามคำสั่งหัวหน้าคณะรักษาความสงบแห่งชาติ ที่ 37/2559 และประกาศกระทรวงสาธารณสุข เรื่อง หลักเกณฑ์ วิธีการ และเงื่อนไข การรับเงิน การจ่ายเงิน การรักษาเงิน และรายการของค่าใช้จ่ายที่เกี่ยวข้อง และจำเป็นต่อการสนับสนุน และส่งเสริมการจัดบริการสาธารณสุขและค่าใช้จ่ายอื่น พ.ศ. 2559 และตามที่คณะกรรมการหลักประกันสุขภาพแห่งชาติกำหนด

# วงเงินจัดสรร ปีงบประมาณ 2567

จังหวัด	ประชากร UC จัดสรร 1 เม.ย.66	Adj RW	วงเงิน สัดส่วน OP	วงเงิน สัดส่วน PP	วงเงิน สัดส่วน IP	ผลรวมวงเงิน OP : PP : IP
Total สมุทรปราการ	641,964.00	43,674.32	33,369,769.65	12,484,403.31	29,700,455.81	75,554,628.77
Total ชลบุรี	875,960.00	72,179.29	45,533,056.99	17,034,970.67	49,085,092.45	111,653,120.11
Total ระยอง	527,010.00	38,811.99	27,394,374.53	10,248,869.65	26,393,860.00	64,037,104.18
Total จันทบุรี	437,924.00	39,758.35	22,763,617.57	8,516,396.30	27,037,429.42	58,317,443.29
Total ตราด	170,324.00	13,440.15	8,853,569.11	3,312,325.16	9,139,895.82	21,305,790.09
Total ฉะเชิงเทรา	474,373.00	36,543.76	24,658,263.86	9,225,227.28	24,851,364.04	58,734,855.18
Total ปราจีนบุรี	325,292.00	30,396.10	16,908,921.85	6,326,019.07	20,670,683.80	43,905,624.72
Total สระแก้ว	410,334.00	30,642.77	21,329,468.69	7,979,848.00	20,838,430.05	50,147,746.74
<b>Total เขต 6 ระยอง</b>	<b>7,316,028</b>	<b>580,250.6920</b>	<b>380,292,615.81</b>	<b>142,276,270.88</b>	<b>394,595,992.73</b>	<b>917,164,879.42</b>

# แนวทางการจัดสรรงบประมาณ

ปี 2566

หน่วยบริการสังกัด สป.สร.

1.เขตนำร่อง (1,4,9,12)

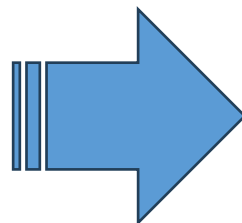
ร้อยละ 100 บริหารจัดการระดับเขต

2. เขตอื่นที่เหลือ

ไม่เกินร้อยละ 10 ถ่ายโอนหน่วยบริการตามแผนการบริหารจัดการระดับเขต

ไม่เกินร้อยละ 20 ถ่ายโอนหน่วยบริการตามแผนการบริหารจัดการระดับจังหวัด

ไม่น้อยกว่าร้อยละ 70 ถ่ายโอนหน่วยบริการ



(ร่าง) ปี 2567

หน่วยบริการสังกัด สป.สร.

1.เขตนำร่อง (1,4,9,12)

ร้อยละ 100 บริหารจัดการระดับเขต

2. เขตอื่นที่เหลือ

ไม่น้อยกว่าหรือเท่ากับร้อยละ 10 ถ่ายโอนหน่วยบริการตามแผนการบริหารจัดการระดับเขต

ไม่น้อยกว่าหรือเท่ากับร้อยละ 20 ถ่ายโอนหน่วยบริการตามแผนการบริหารจัดการระดับจังหวัด

ไม่น้อยกว่าร้อยละ 50 ถ่ายโอนหน่วยบริการ

# ข้อเสนอพิจารณาสัดส่วนการจัดสรรงบค่าเสื่อม ปี 2567

## Model 1

- ไม่เกินร้อยละ 10 จ่ายให้หน่วยบริการตามแผนการบริหารจัดการระดับเขต
- ไม่เกินร้อยละ 20 จ่ายให้หน่วยบริการตามแผนการบริหารจัดการระดับจังหวัด
- ไม่น้อยกว่าร้อยละ 70 จ่ายตรงให้หน่วยบริการ

## Model 2

- ไม่น้อยกว่าหรือเท่ากับร้อยละ 10 จ่ายให้หน่วยบริการตามแผนการบริหารจัดการระดับเขต
- ไม่น้อยกว่าหรือเท่ากับร้อยละ 20 จ่ายให้หน่วยบริการตามแผนการบริหารจัดการระดับจังหวัด
- ไม่น้อยกว่าร้อยละ 50 จ่ายตรงให้หน่วยบริการ

# กรอบระยะเวลาดำเนินงานงบประมาณปี 2567

- สปสช.แจ้งวงเงินที่จัดสรร ปี 2567 (ประมาณ 15 ม.ค. 67)
- หน่วยบริการจัดทำแผนฯ แต่ละระดับ (25 ม.ค.67)
- เขตสุขภาพ/จังหวัด/อบจ./หน่วยบริการจัดส่งแผนแต่ละระดับ  
(หนังสือแจ้ง/บันทึกในโปรแกรม) (25 ม.ค. 67)
- สปสช.เขต ตรวจสอบความสมบูรณ์ของแผน (25 ม.ค. 67 – 7 ก.พ.67)
- หน่วยบริการดำเนินการแก้ไขความสมบูรณ์ของแผน (8 ก.พ. 67 – 15 ก.พ.67)
- สปสช.เขต รวบรวมเสนอ คทง.กลั่นกรองฯ พิจารณา (ภายใน ก.พ. 67)
- คทง.กลั่นกรองฯ เสนอ ผอ.เขต สปสช.เขต อนุมัติ (มี.ค. 67)
- แจ้งโอนเงินให้หน่วยบริการ (มี.ค. 67)

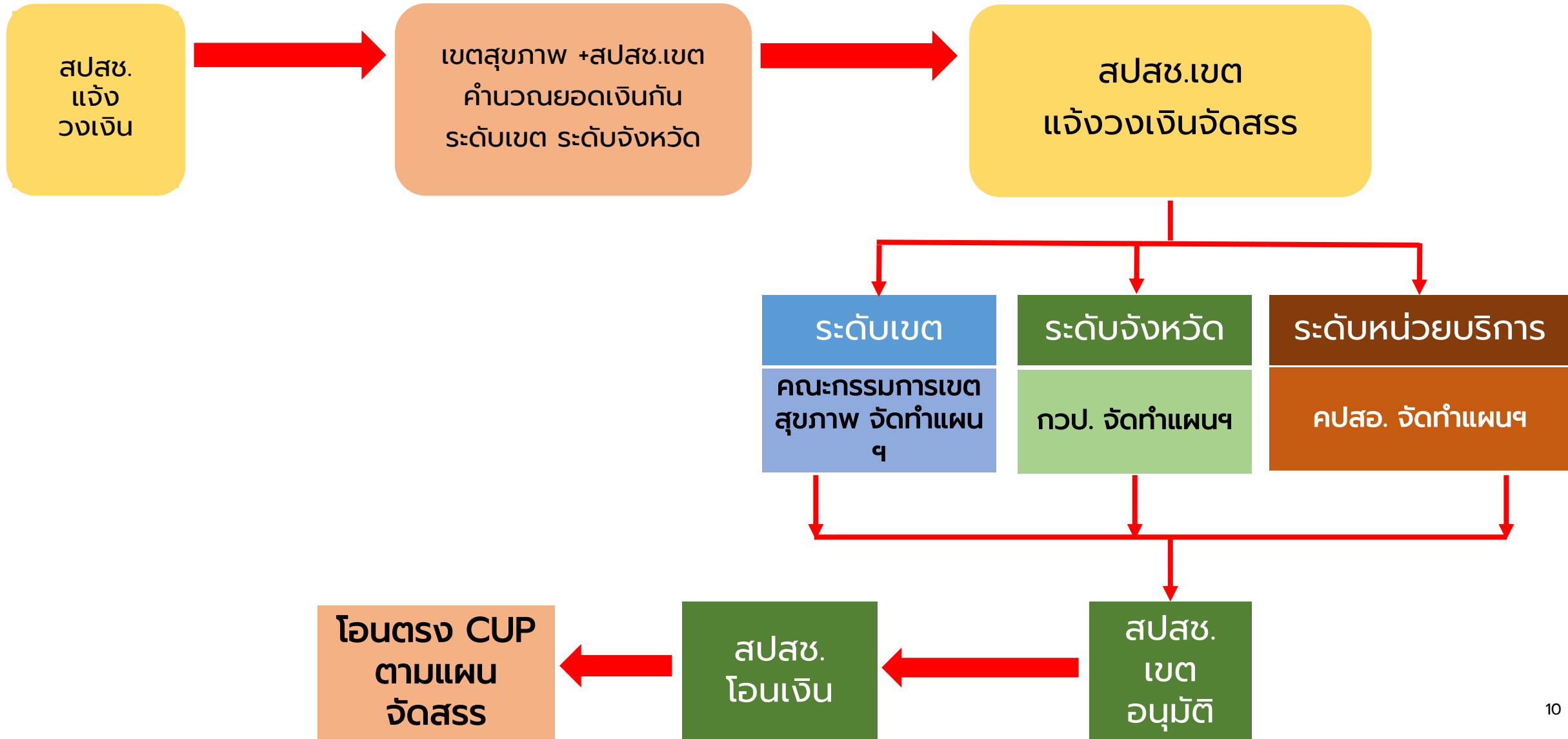
# จึ่งเรียนคณะทำงานๆ เพื่อพิจารณา

- ❑ พิจารณาสัดส่วนการบริหารงบค่าเสื่อม ระดับเขต : ระดับจังหวัด : ระดับหน่วยบริการ
- ❑ มอบ สปสช.เขต คำนวณสัดส่วนงบเพื่อแจ้ง เขตสุขภาพ/จังหวัด/หน่วยบริการ จัดทำแผนต่อไป

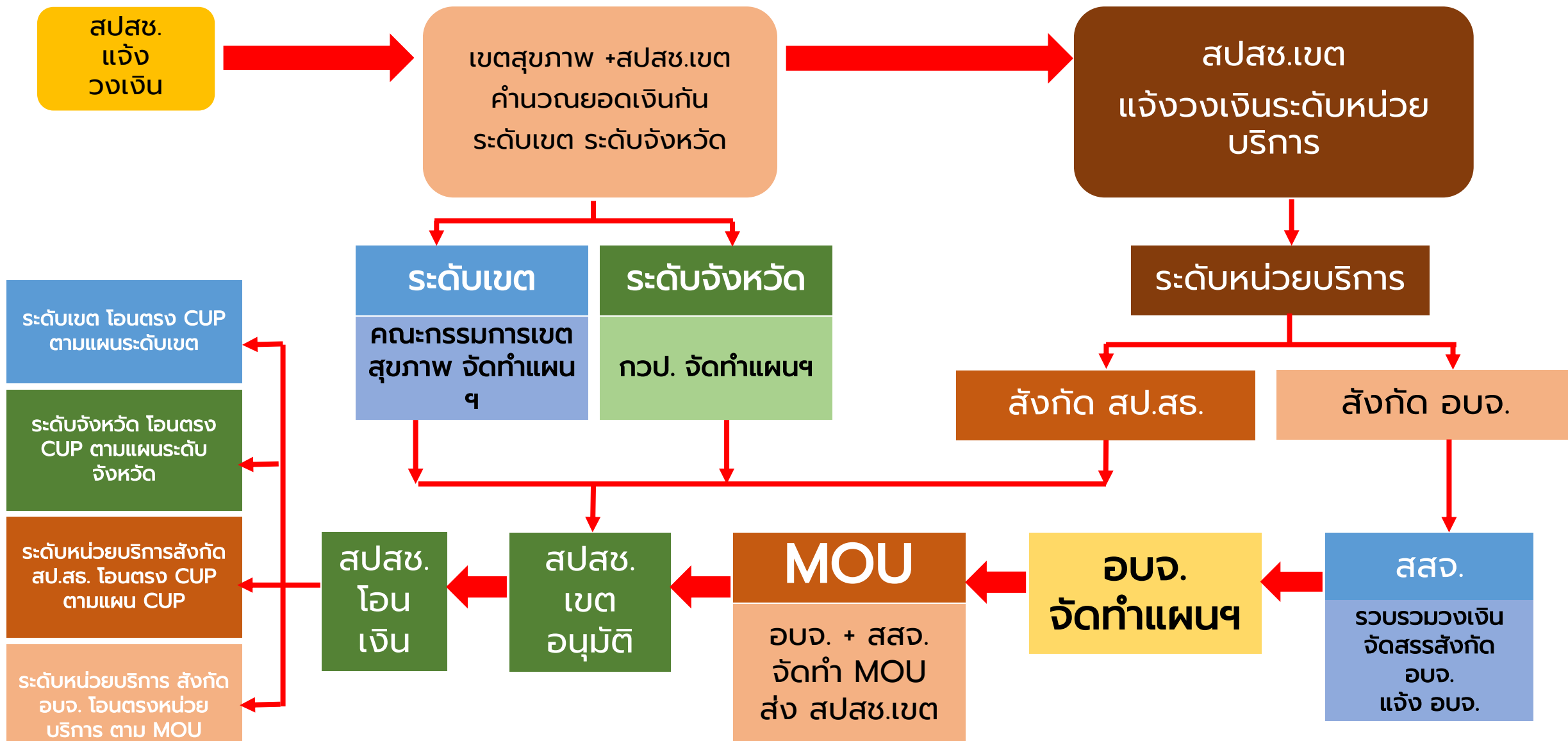


**BACK UP**

# ขั้นตอนการดำเนินงานงบประมาณปี 2567 กรณีไม่ถ่ายโอน อบจ.



# ขั้นตอนการดำเนินงานงบประมาณ ปี 2567 กรณีถ่ายโอน อบจ.



# การบันทึกแผนงบประมาณเชื่อมโยง

**CUP**  
(แผนระดับเขต/  
จังหวัด/หน่วยบริการ  
สังกัด สป.สร.)

รพ.สต.ถ่ายโอน อบจ.  
(แผนจัดสรรตาม  
MOU)

**CUP**  
(แผนระดับหน่วย  
บริการภาครัฐนอก  
สังกัดฯ / เอกชน)

บันทึกแผนเข้าสู่ระบบโปรแกรมงบประมาณเชื่อมโยง

สปสช.เขต พิจารณาอนุมัติ

รัฐนอกสังกัดฯ/  
เอกชน  
โอนตรง CUP

สังกัด สป.สร.  
โอนตรง CUP

สังกัด อบจ.  
โอนตรง  
รพ.สต.ถ่าย  
โอน อบจ.