

## 3.2 สถานการณ์การตรวจ HbA1C ในผู้ป่วยเบาหวาน ปีงบประมาณ 2566-2567 และการกำกับติดตามคุณภาพและมาตรฐานหน่วยบริการ ฟอกเลือดด้วยเครื่องไตเทียม (HD) ปีงบประมาณ 2567

### เสนอ

ที่ประชุมคณะทำงานกำหนดแนวทางการใช้จ่ายเงินกองทุนหลักประกันสุขภาพแห่งชาติ ของหน่วยบริการสังกัดสำนักงานปลัดกระทรวงสาธารณสุข ระดับเขต ครั้งที่ 1/2567 วันพฤหัสบดี ที่ 11 มกราคม 2567 เวลา 15.00 น. – 16.30 น.

นายโยธิน ถนอมวัฒน์ ผู้เชี่ยวชาญ  
กลุ่มงานกลุ่มขับเคลื่อนและกำกับติดตามระบบหลักประกันสุขภาพ  
สำนักงานหลักประกันสุขภาพแห่งชาติ เขต 6 ระยอง

□ สิทธิประโยชน์ บริการควบคุม ป้องกันและรักษาผู้ป่วยเบาหวานชนิดที่ 2 และ ผู้ป่วยความดันโลหิตสูง รายใหม่

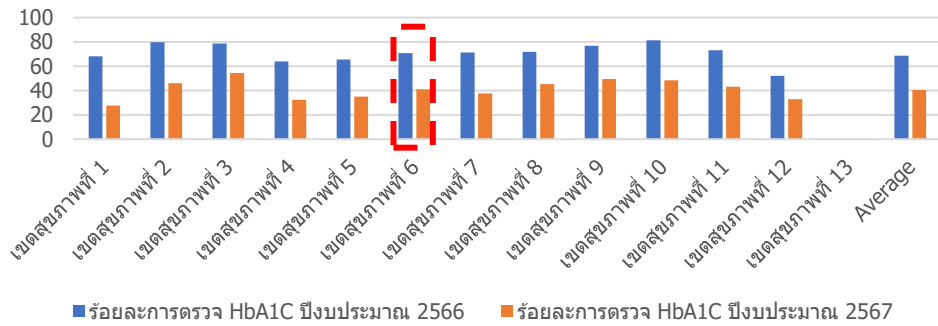


บริการ	หัวข้อ	รายละเอียด
<p>บริการควบคุม ป้องกัน และ รักษาโรคเรื้อรัง</p> <p>ค่าบริการควบคุมป้องกันและรักษาผู้ป่วยเบาหวาน / ความดันโลหิตสูง</p>	กลุ่มเป้าหมาย	<p>ผู้ป่วยสิทธิหลักประกันสุขภาพแห่งชาติ ประกอบด้วย</p> <ol style="list-style-type: none"> <li>1. เบาหวานชนิดที่ 2 (Type II DM)</li> <li>2. ผู้ป่วยความดันโลหิตสูงรายใหม่</li> </ol>
	ขอบเขตบริการ	<ol style="list-style-type: none"> <li>1. ผู้ป่วยเบาหวานชนิดที่ 2 : บริการตรวจ HbA1c 2 ครั้ง/คน/ปี ตรวจห่างกันอย่างน้อย 3 เดือน</li> <li>2. ผู้ป่วยความดันโลหิตสูงรายใหม่ : บริการตรวจ serum creatinine และ serum potassium รายการละ 1 ครั้ง/คน/ปี</li> <li>3. มีการพิสูจน์ตัวตนเพื่อยืนยันการใช้สิทธิของตนเองในการเข้ารับบริการ</li> </ol>
	หน่วยบริการ/ ศักยภาพหน่วยบริการ	หน่วยบริการในระบบหลักประกันสุขภาพแห่งชาติ
	เงื่อนไขและอัตรา การจ่ายชดเชย ค่าบริการ	<p>กำหนดการจ่ายค่าบริการแบบ Fee Schedule</p> <ol style="list-style-type: none"> <li>1) ผู้ป่วยเบาหวานชนิดที่ 2 : ค่าตรวจ HbA1c 2 ครั้ง/คน/ปี ตรวจห่างกันอย่างน้อย 3 เดือน จ่ายในอัตรา 150 บาทต่อครั้ง</li> <li>2) ผู้ป่วย HT รายใหม่ : ค่าตรวจ serum creatinine จ่ายในอัตรา 45 บาทต่อครั้ง และ ค่าตรวจ serum potassium จ่ายในอัตรา 40 บาท/ครั้ง รายการละ 1 ครั้ง/คน/ปี</li> </ol>
	การบันทึกข้อมูล	บันทึกและส่งข้อมูลเรียกเก็บค่าใช้จ่ายผ่านระบบโปรแกรมหมอพร้อม (Moph Claim)

# ผลการดำเนินงานตรวจ HbA1C ในผู้ป่วยเบาหวาน ปีงบประมาณ 2566-2567



ร้อยละการตรวจ HbA1C ในผู้ป่วยเบาหวาน ปีงบประมาณ 2566 – 2567  
จำแนกรายเขตสุขภาพ

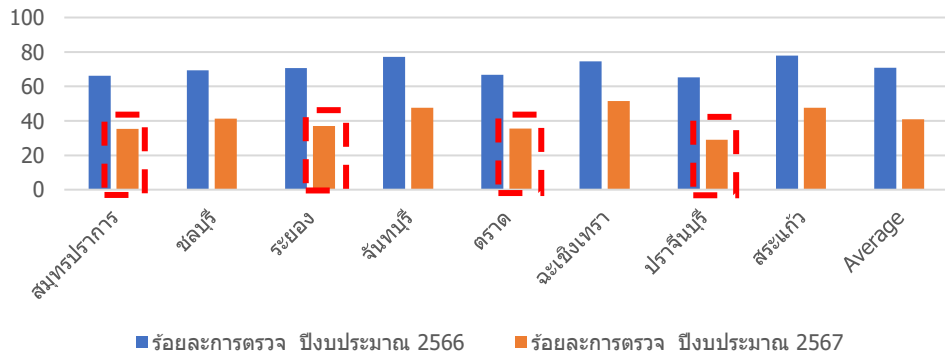


ร้อยละการตรวจ HbA1C ในผู้ป่วยเบาหวาน จังหวัดสมุทรปราการ ร้อยละการตรวจ HbA1C ในผู้ป่วยเบาหวาน จังหวัดระยอง  
ปีงบประมาณ 2567 จำแนกรายอำเภอ

อำเภอ	ผู้ป่วยที่อยู่ในเขตรับผิดชอบ Typearea 1,3		
	จำนวนผู้ป่วย	ได้รับการตรวจ	ร้อยละการตรวจ
เมืองสมุทรปราการ	22,372	9,395	41.99
บางบ่อ	5,025	1,348	26.83
บางพลี	7,951	2,335	29.37
พระประแดง	9,476	3,088	32.59
พระสมุทรเจดีย์	4,396	1,421	32.32
บางเสาธง	2,337	637	27.26
รวม	51,557	18,224	35.35

อำเภอ	ผู้ป่วยที่อยู่ในเขตรับผิดชอบ Typearea 1,3		
	จำนวนผู้ป่วย	ได้รับการตรวจ	ร้อยละการตรวจ
เมืองระยอง	15,235	5,242	34.41
บ้านฉาง	2,346	1,042	44.42
แกลง	7,921	2,028	25.6
วังจันทร์	1,530	921	60.2
บ้านค่าย	3,498	1,483	42.4
ปลวกแดง	2,977	1,320	44.34
เขาชะเมา	1,364	708	51.91
นิคมพัฒนา	2,128	989	46.48
รวม	36,999	13,733	37.12

ร้อยละการตรวจ HbA1C ในผู้ป่วยเบาหวาน เขตสุขภาพที่ 6  
ปีงบประมาณ 2566 – 2567 จำแนกรายจังหวัด



ร้อยละการตรวจ HbA1C ในผู้ป่วยเบาหวาน จังหวัดตราด ร้อยละการตรวจ HbA1C ในผู้ป่วยเบาหวาน จังหวัดปราจีนบุรี  
ปีงบประมาณ 2567 จำแนกรายอำเภอ

อำเภอ	ผู้ป่วยที่อยู่ในเขตรับผิดชอบ Typearea 1,3		
	จำนวนผู้ป่วย	ได้รับการตรวจ	ร้อยละการตรวจ
เมืองตราด	4,562	543	11.9
คลองใหญ่	1,207	697	57.75
เขาสมิง	2,512	754	30.02
บ่อไร่	1,408	918	65.2
แหลมงอบ	1,224	864	70.59
เกาะกูด	148	83	56.08
เกาะช้าง	480	246	51.25
รวม	11,541	4,105	35.57

อำเภอ	ผู้ป่วยที่อยู่ในเขตรับผิดชอบ Typearea 1,3		
	จำนวนผู้ป่วย	ได้รับการตรวจ	ร้อยละการตรวจ
เมืองปราจีนบุรี	8,620	2,315	26.86
กบินทร์บุรี	7,633	2,887	37.82
นาดี	3,139	887	28.26
บ้านสร้าง	2,406	1,039	43.18
ประจันตคาม	4,276	842	19.69
ศรีมหาโพธิ์	4,507	1,023	22.7
ศรีมโหสถ	1,577	319	20.23
รวม	32,158	9,312	28.96

ที่มา <https://hdcservice.moph.go.th/hdc/index.php> ณ วันที่ 10 มกราคม 2567  
ผู้ป่วยที่อยู่ในเขตรับผิดชอบ Type area 1, 3

# การกำกับติดตามคุณภาพและมาตรฐานหน่วยบริการฟอกเลือดด้วยเครื่องไตเทียม (HD) ปีงบประมาณ 2567



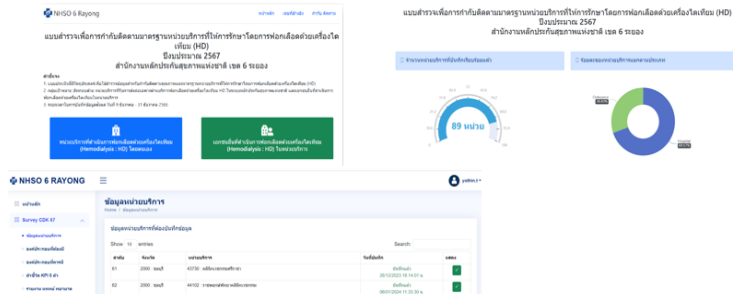
## ความเป็นมา

มติคณะอนุกรรมการควบคุมคุณภาพและมาตรฐานบริการสาธารณสุข เขต ๖ ระยอง ครั้งที่ ๑/๒๕๖๖ วันที่ ๑๕ มีนาคม ๒๕๖๖

เห็นชอบแผนกำกับติดตามคุณภาพบริการหน่วยบริการหน่วยบริการรับส่งต่อเฉพาะด้านฟอกเลือดด้วยเครื่องไตเทียม ในระบบหลักประกันสุขภาพแห่งชาติ ประจำปี ๒๕๖๖

## ❑ เครื่องมือในการกำกับติดตามคุณภาพและมาตรฐานหน่วยบริการฟอกเลือดด้วยเครื่องไตเทียม (Hemodialysis; HD) ปีงบประมาณ 2567

1. แบบประเมินออนไลน์ (Survey online) ตามเกณฑ์ของคณะอนุกรรมการตรวจรับรองมาตรฐานการรักษาก่อนการฟอกเลือดด้วยเครื่องไตเทียม (ตรด.) และประชาสัมพันธ์ให้หน่วยบริการฟอกเลือดด้วยเครื่องไตเทียมในพื้นที่เขตสุขภาพที่ 6 ดำเนินการประเมินตนเอง (Self assessment) ระหว่างวันที่ 9-31 ธันวาคม 2566 ผ่านช่องทาง [https://rayongapp.nhso.go.th/survey\\_ckd\\_67/](https://rayongapp.nhso.go.th/survey_ckd_67/)



2. ตรวจสอบหน่วยบริการฟอกเลือดด้วยเครื่องไตเทียม โดยคณะกรรมการตรวจประเมินคุณภาพหน่วยฟอกเลือดด้วยเครื่องไตเทียมในระบบหลักประกันสุขภาพแห่งชาติ ระหว่างเดือนเมษายน - กรกฎาคม 2567

## แผนกำกับติดตาม

ลำดับ	กิจกรรม	ปีงบประมาณ 2567												หมายเหตุ		
		ด.ค.	พ.ย.	ธ.ค.	ม.ค.	ก.พ.	มี.ค.	เม.ย.	พ.ค.	มิ.ย.	ก.ค.	ส.ค.	ก.ย.			
1	ปรับปรุงแบบสำรวจออนไลน์ (Survey online) เพื่อการกำกับติดตามคุณภาพและมาตรฐานบริการหน่วย HD ปีงบประมาณ 2566	√	√													
2	ประชุมชี้แจงแนวทางการจัดทำแบบสำรวจออนไลน์สำหรับหน่วยบริการ HD ปีงบประมาณ 2567			8/12/66												
3	หน่วยบริการ HD จัดทำแบบสำรวจออนไลน์			9-31/12/66												
4	นำเสนอแผนการกำกับติดตามคุณภาพและมาตรฐานบริการหน่วย HD ปีงบประมาณ 2567 ต่อคณะทำงานภายใต้ อคม. ชุดที่ 2			13/12/66												
5	นำเสนอแผนการกำกับติดตามคุณภาพและมาตรฐานบริการหน่วย HD ปีงบประมาณ 2567 ต่อ อคม.			15/12/66												
6	วิเคราะห์และประมวลผลแบบประเมินออนไลน์ตามองค์ประกอบ ตรด. โดยเฉพาะองค์ประกอบที่ต้องผ่านและตัวชี้วัดคุณภาพบริการ 5 ด้าน พร้อมจัดทำ PPT นำเสนอ				√	√										
7	คัดเลือกหน่วยบริการ HD ที่ไม่ผ่านองค์ประกอบภาคบังคับของ ตรด. รวมถึงมีผลงานตามตัวชี้วัดคุณภาพบริการต่ำ เพื่อติดตามเยี่ยม โดยคณะทำงานฯ								√							
8	คัดเลือกหน่วยบริการ HD ที่ขึ้นทะเบียนใหม่ในปีงบประมาณ 2566 และ 2567 เพื่อติดตามเยี่ยม โดยคณะทำงานฯ								√							
9	นำเสนอผลสำรวจและแผนการติดตามเยี่ยมหน่วยบริการ HD ต่อที่ประชุมคณะทำงานชุดที่ 2 ภายใต้ อคม., อคม. และ สปสช.								√							
10	ติดตามเยี่ยมหน่วยบริการ HD ตามแผน พร้อมคณะทำงานฯ								√	√	√	√				
11	สรุปผลการติดตามเยี่ยมหน่วยบริการ HD												√			
12	นำเสนอผลการติดตามเยี่ยมต่อที่ประชุมคณะทำงานชุดที่ 2 ภายใต้ อคม., อคม. และ สปสช.													√		

## ❑ เกณฑ์การพิจารณาคัดเลือก เพื่อการกำกับติดตามคุณภาพและมาตรฐานหน่วยบริการฟอกเลือดด้วยเครื่องไตเทียม (Hemodialysis; HD) ปีงบประมาณ 2567

- องค์ประกอบที่ต้องผ่าน จำนวน 69 องค์ประกอบย่อย ภายใต้ 11 องค์ประกอบหลักตามเกณฑ์ของคณะอนุกรรมการตรวจรับรองมาตรฐานการรักษาก่อนการฟอกเลือดด้วยเครื่องไตเทียม (ตรด.)
- ตัวชี้วัดคุณภาพบริการ 5 ด้าน ประกอบด้วย
  - ร้อยละของจำนวนผู้ป่วยที่มีค่าเฉลี่ยของระดับฮีโมโกลบินต่ำกว่า 10 กรัมต่อเดซิลิตร
  - ร้อยละของผู้ป่วยที่มีค่าเฉลี่ยของ Kt/V น้อยกว่า 1.2 กรณีฟอกเลือด 3 ครั้งต่อสัปดาห์
  - ร้อยละของผู้ป่วยที่มีค่าเฉลี่ยของ Kt/V น้อยกว่า 1.8 กรณีฟอกเลือด 2 ครั้งต่อสัปดาห์
  - ร้อยละของผู้ป่วยผู้ใหญ่ที่ได้รับการฟอกเลือดผ่านทาง Arteriovenous fistula (AVF) หรือ Arteriovenous graft (AVG)
  - ร้อยละของผู้ป่วยผู้ใหญ่ที่ได้รับการฟอกเลือดเป็นประจำผ่านทาง Temporary venous catheter นานกว่า 90 วัน
- หน่วยบริการ HD ที่ขึ้นทะเบียนใหม่ในปีงบประมาณ 2566 และ 2567

# จึงเรียนคณะทำงานฯ เพื่อโปรด

---

- ทราบผลการดำเนินงานตรวจ HbA1C ในผู้ป่วยเบาหวาน ปีงบประมาณ 2566-2567 และการกำกับติดตามคุณภาพและมาตรฐานหน่วยบริการฟอกเลือดด้วยเครื่องไตเทียม (HD) ปีงบประมาณ 2567
- มอบสำนักงานสาธารณสุขจังหวัดกำกับติดตามผลการดำเนินงานในเขตพื้นที่รับผิดชอบ และรายงานต่อคณะทำงานฯ เป็นระยะ
- พิจารณาให้ความเห็นและข้อเสนอแนะต่อการดำเนินงาน