

วาระที่ 3.2

รายงานสถานการณ์คุ้มครองสิทธิ
กรณีผู้รับบริการได้รับความเสียหายจากการรักษาพยาบาล
ตามมาตรา 41 ปี 2566
(ข้อมูลเดือน ตุลาคม 2565 – สิงหาคม 2566)

เสนอที่ประชุมคณะกรรมการควบคุมคุณภาพมาตรฐานบริการสาธารณสุข เขต 6 ระยอง
ครั้งที่ 3/2566 วันที่ 13 กันยายน 2566



- อำนาจหน้าที่ของคณะกรรมการควบคุมคุณภาพและมาตรฐานบริการสาธารณสุขตามที่คณะกรรมการควบคุมคุณภาพและมาตรฐานบริการสาธารณสุขมอบหมาย
- ม.50, 51 แห่ง พ.ร.บ.หลักประกันสุขภาพแห่งชาติ พ.ศ. 2545 ว่าด้วยอำนาจหน้าที่(ม.50) และอำนาจแต่งตั้งคณะกรรมการ(ม.51)
- ประกาศคณะกรรมการควบคุมคุณภาพและมาตรฐานบริการสาธารณสุข เรื่องหลักเกณฑ์วิธีการและเงื่อนไขการคัดเลือก และแต่งตั้งคณะกรรมการควบคุมคุณภาพและมาตรฐานบริการสาธารณสุขระดับเขตพื้นที่ พ.ศ. 2557 ว่าด้วยบทบาทและอำนาจหน้าที่ของคณะกรรมการควบคุมคุณภาพและมาตรฐานระดับเขตพื้นที่ ข้อ 8(8)



เจตนาธรรมณ์ มาตรา 41

เป็นมาตรการทางมนุษยธรรม



ไม่ต้องพิสูจน์ถูกผิด

บรรเทาความเดือดร้อน



เน้นความรวดเร็ว

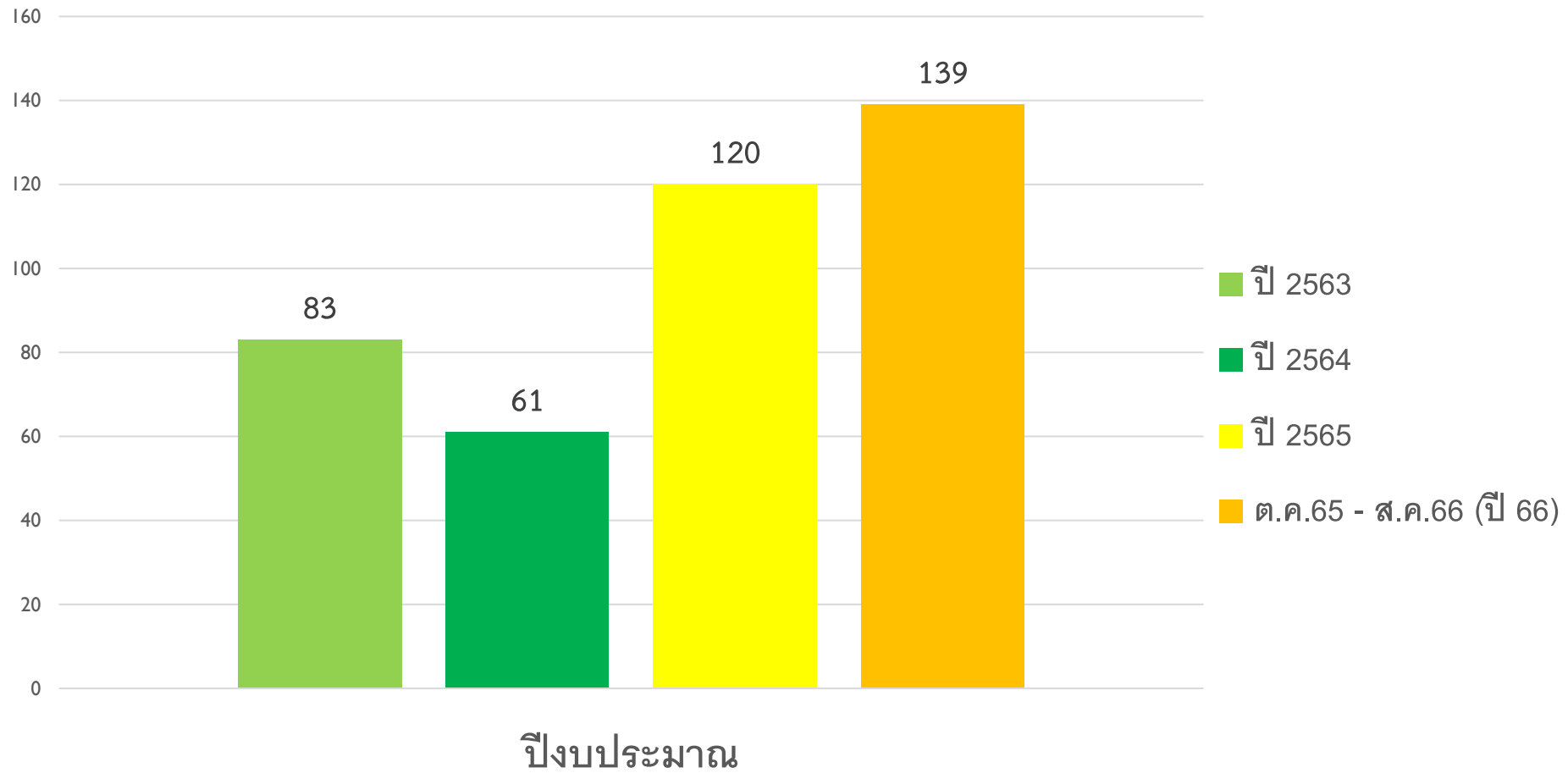
ลดความขัดแย้ง



คณะอนุกรรมการฯ ที่เป็นกลาง

การจ่ายเงินช่วยเหลือเบื้องต้น
ไม่ใช่ เงินชดเชยค่าเสียหาย

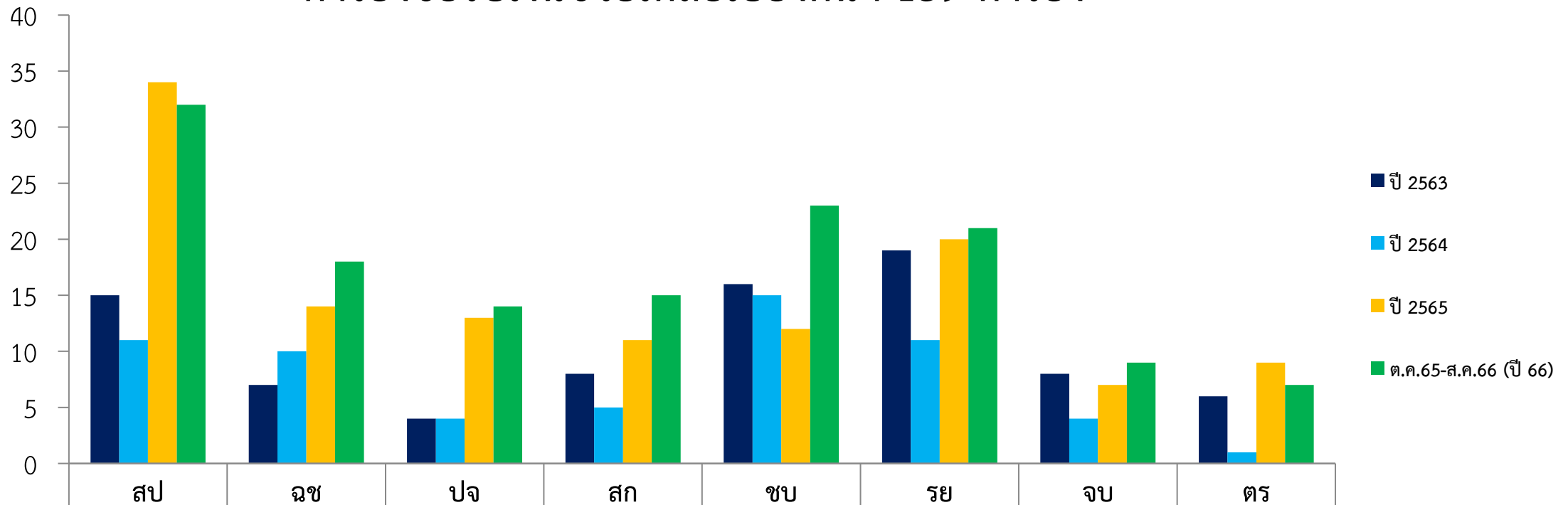
การยื่นคำร้องฯ ปี 2563 - ปัจจุบัน ภายรวมเขต 6 ระยอง



แนวโน้มการยื่นคำร้องฯ ปี 2563 - ปัจจุบัน แยกรายจังหวัด



คำร้องขอรับเงินช่วยเหลือเบื้องต้นฯ 139 คำร้อง

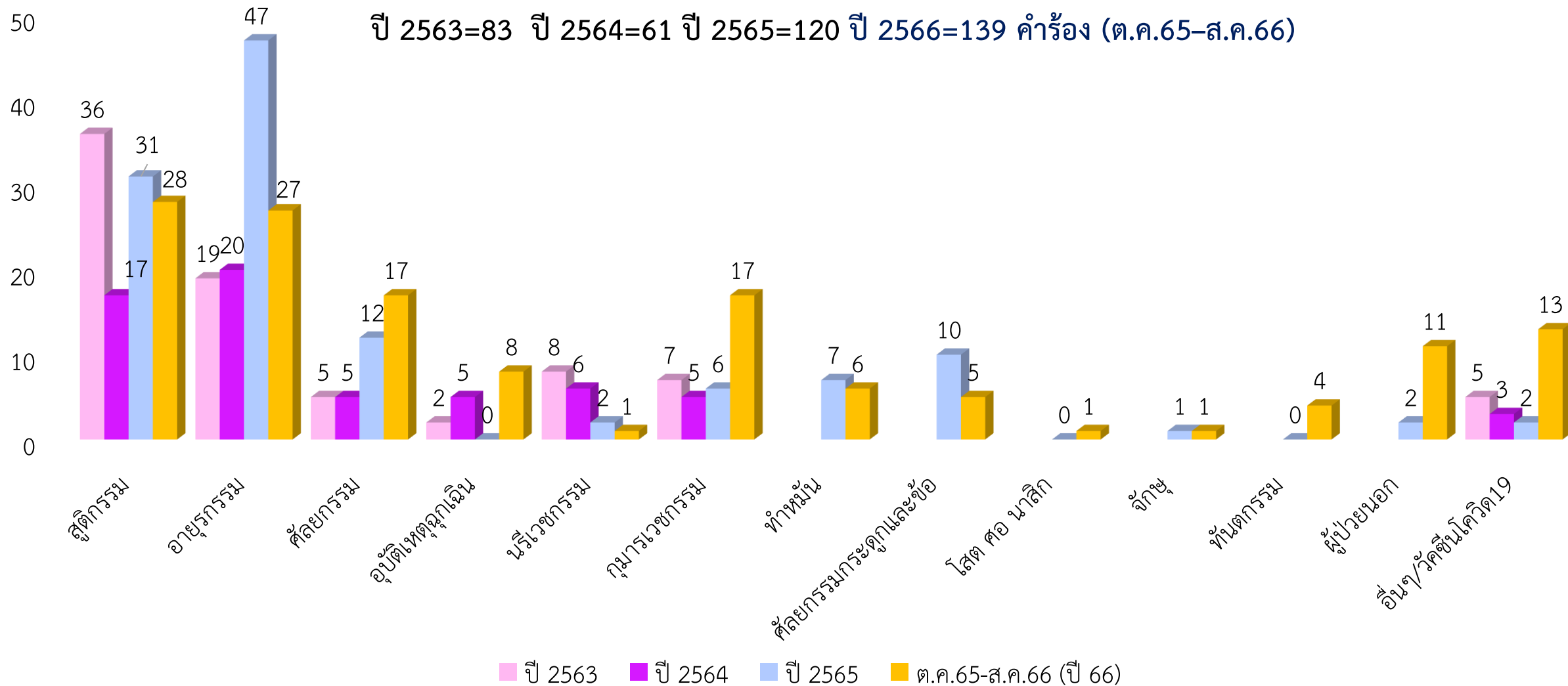


	สป	ฉช	ปจ	สก	ชบ	รย	jb	ตร
ปี 2563	15	7	4	8	16	19	8	6
ปี 2564	11	10	4	5	15	11	4	1
ปี 2565	34	14	13	11	12	20	7	9
ต.ค.65-ส.ค.66 (ปี 66)	32	18	14	15	23	21	9	7

แผนกที่พบคำร้องขอรับเงินช่วยเหลือฯ มากที่สุด ปี 2563 – ปัจจุบัน ภาพรวมเขต 6 ระยอง



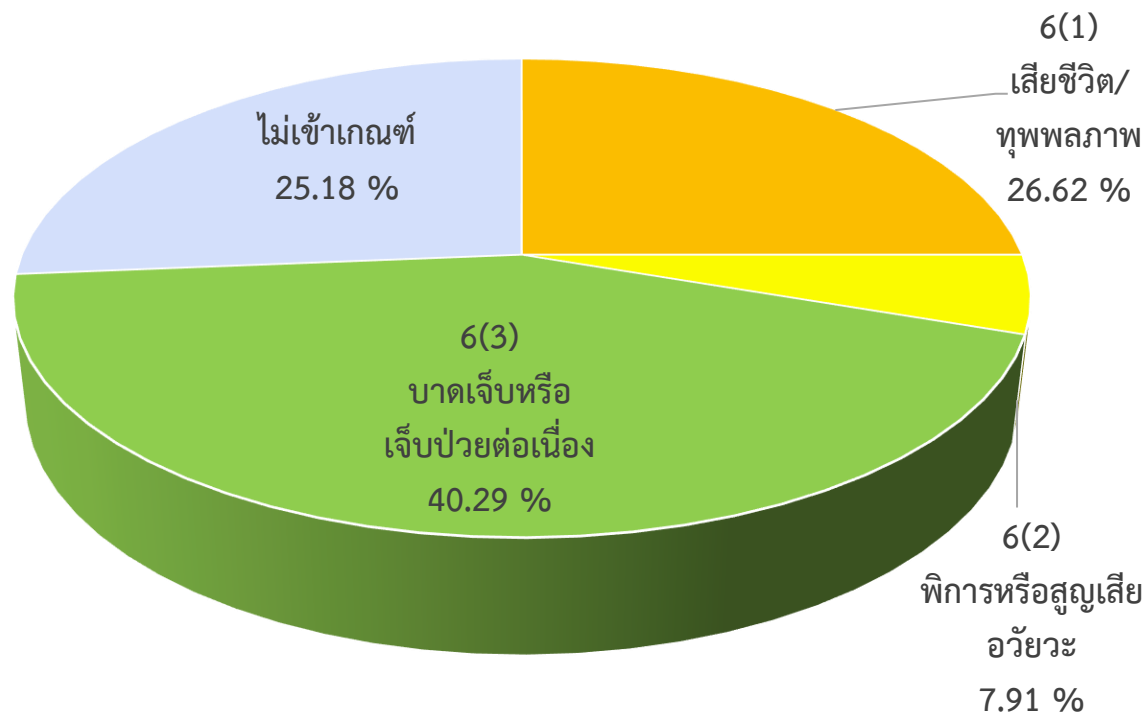
ปี 2563=83 ปี 2564=61 ปี 2565=120 ปี 2566=139 คำร้อง (ต.ค.65-ส.ค.66)



พิจารณาจ่ายเงินช่วยเหลือเบื้องต้นฯ แยกตามประเภทความเสียหาย

ปีงบประมาณ 2566 (ต.ค.65 – ส.ค. 66)

คำร้องฯที่ผ่านการพิจารณา 139 คำร้อง



ระดับความเสียหาย ตามประกาศฯ

6(1) เสียชีวิต/ทุพพลภาพ
(37 ราย)

6(2) พิการหรือสูญเสียอวัยวะ (11 ราย)

6(3) บาดเจ็บหรือเจ็บป่วยต่อเนื่อง (56 ราย)

ไม่เข้าเกณฑ์ตามข้อบังคับ
(35 ราย)



ประเด็นความเสียหายที่ได้รับ 5 อันดับแรก การพิจารณาจ่ายเงินช่วยเหลือเบื้องต้นฯ

ปีงบประมาณ 2565 (ต.ค. 2565 – ส.ค. 2566)



ระดับความรุนแรง	ประเด็นความเสียหาย 5 อันดับแรก
6(1) เสียชีวิต/ทุพพลภาพ (37 ราย)	<ul style="list-style-type: none"> - เสียชีวิตจากประเมนอาการไม่ได้/ ได้รับการรักษาที่ล่าช้า 11 ราย - ทารกเสียชีวิตภายหลังคลอด 9 ราย - ทารกเสียชีวิตในครรภ์ 3 ราย - เสียชีวิตจากกระบวนการรักษา 5 ราย - ภาวะแทรกซ้อนจากการให้ยา และเสียชีวิต 2 ราย - มารดาเสียชีวิตจากการคลอดบุตร 2 ราย - เสียชีวิต/จากสาเหตุอื่นๆ 5 ราย
6(2) พิการหรือสูญเสียอวัยวะ (11 ราย)	<ul style="list-style-type: none"> - ถูกตัดอวัยวะ/จากการรักษา 6 ราย - ติดเชื้อหลังได้รับสารน้ำทางหลอดเลือดดำ จนไม่สามารถช่วยเหลือตนเองได้ 3 ราย - แห้งบุตร/บุตรเสียชีวิต 1 ราย - แขนข้างขวาอ่อนแรงจากการผ่าตัด 1 ราย
6(3) บาดเจ็บหรือเจ็บป่วยต่อเนื่อง (56 ราย)	<ul style="list-style-type: none"> - เจ็บป่วยเรื้อรังจากภาวะแทรกซ้อนหลังการผ่าตัด 8 ราย - ตกเตียง, ลื่นล้ม 2 ราย - มารดาบาดเจ็บจากภาวะแทรกซ้อนหลังการผ่าตัด/หลังคลอด 5 ราย - ทำหมันแล้วตั้งครรถ์ 2 ราย - บาดเจ็บจากประเมนอาการไม่ได้/ ได้รับการรักษาที่ล่าช้า 5 ราย - บาดเจ็บจากภาวะอื่นๆ 21 ราย - คลอดติดไหล่ 5 ราย - เสียหายจากการรับวัคซีน โควิด 19 5 ราย - ทารกได้รับบาดเจ็บจากมารดาคลอด 3 ราย

- ประเด็นสาเหตุเข้าเกณฑ์การจ่ายเงินช่วยเหลือเบื้องต้น
- เป็นเหตุสุดวิสัยในระบบการรักษาพยาบาล 98 ราย
 - เป็นความเสียหายที่เกิดจากการรักษาพยาบาล 6 ราย



การพิจารณาจ่ายเงินช่วยเหลือเบื้องต้น



ปีงบประมาณ	2564			2565			2566 (ต.ค.65- ส.ค.66)		
จำนวนรายแยก จังหวัด	จำนวน ทั้งหมด (ราย)	พิจารณา จ่าย (ราย)	จำนวนเงิน (บาท)	จำนวน ทั้งหมด (ราย)	พิจารณา จ่าย (ราย)	จำนวนเงิน (บาท)	จำนวน ทั้งหมด (ราย)	พิจารณา จ่าย (ราย)	จำนวนเงิน (บาท)
สมุทรปราการ	11	10	1,850,000	34	27	7,359,600	32	23	3,990,055
ฉะเชิงเทรา	10	8	1,784,000	14	13	3,020,000	18	15	3,206,000
ปราจีนบุรี	4	4	920,000	13	13	3,539,000	14	13	2,830,000
สระแก้ว	5	5	1,530,000	11	9	2,460,000	15	12	3,860,000
ชลบุรี	15	11	2,216,000	12	9	1,867,000	23	15	2,606,000
ระยอง	11	7	1,480,000	20	15	3,559,500	21	15	3,011,000
จันทบุรี	4	2	500,000	7	6	1,140,000	9	5	365,000
ตราด	1	1	88,000	9	9	3,300,000	7	6	618,000
รวมทั้งหมด	61	48	10,368,000	120	101	26,245,100	139	104	20,486,055

การอุทธรณ์ผลการพิจารณา

ปีงบประมาณ	จำนวนรายที่อุทธรณ์	ผลการพิจารณาอุทธรณ์			จำนวนเงินอุทธรณ์ที่ได้รับ	หมายเหตุ
		ให้มากกว่าเดิม	เข้าเกณฑ์อุทธรณ์	ไม่เข้าเกณฑ์/ยกอุทธรณ์		
2566	13 (รอพิจารณา 6 ราย)	1	3	3	- จ. ปราจีนบุรี 1 ราย = 10,000 (เดิมมีมติจ่าย = 90,000) - จ. สมุทรปราการ 2 ราย = รายละเอียด 320,000 (เดิมมีมติ ไม่เข้าเกณฑ์จ่าย) - จ. สมุทรปราการ 1 ราย = 320,000 (เดิมมีมติ ไม่เข้าเกณฑ์จ่าย)	จ. ชลบุรี 3 ราย (รอพิจารณา 2 ราย) จ. ระยอง 3 ราย (รอพิจารณา 1 ราย) จ. จันทบุรี 2 ราย (รอพิจารณา 1 ราย) จ.สมุทรปราการ 3 ราย จ. ฉะเชิงเทรา 1 ราย (รอพิจารณา 1 ราย) จ. สระแก้ว 1 ราย (รอพิจารณา 1 ราย)



ประเด็นความเสียหายที่เข้าเกณฑ์ จำแนกตามแผนกที่พบความเสียหาย



1. สูติกรรม

ภาวะที่ทำให้เกิดความเสียหาย	หน่วยบริการที่เกิดเหตุ ปี 2565	หน่วยบริการที่เกิดเหตุ ปี 2566 (ต.ค.65- ส.ค.66)
<ul style="list-style-type: none"> - คลอดติดไหล่/ ทารกบาดเจ็บ/ - คลอดไหล่ยาก ขยับแขนขวาได้น้อย/แขนซ้ายยกไม่ได้ - กระดูกไหปลาร้าข้างขวาหักขณะคลอด 	รพ.บางพลี(1) รพ.พุทธโสธร(2) รพ.สมุทรปราการ(1) รพ.บางละมุง(1)	รพ.บางพลี(1) รพ.บางบ่อ(1) ชลบุรี(1) รพ.สมุทรปราการ(1) รพ.ตราด(1)
<ul style="list-style-type: none"> - ทารกเสียชีวิตภายหลังคลอด - ทารกเสียชีวิตในครรภ์ 	รพ.แก่ง(1) รพ.บางปะกง(2) มิตรไมตรีคลินิกเวชกรรม(มาบยางพร)(1) รพ.บางละมุง(1) รพ.กบินทร์บุรี(1) รพ.สมุทรปราการ(3) รพ.พระปกเกล้า(1) รพ.เจ้าพระยาอภัยภูเบศร(1) รพ.กบินทร์บุรี(1)	รพ.บ้านบึง(1) รพ.พนมสารคาม(1) รพ.กบินทร์บุรี(1) รพ.ปลวกแดง(1) รพ.แก่ง(1) รพ.อรัญประเทศ(1) รพ.สอยดาว(1) รพ.บางละมุง(1)
<ul style="list-style-type: none"> - มดลูกทะลุ (สาเหตุจากการขูดมดลูกจากการแท้งบุตร) 		รพ.สัตหีบ(1)
<ul style="list-style-type: none"> - ภาวะเยื่อปัสสาวะฉีกขาด จากการผ่าตัดคลอดบุตร 	รพ.บางละมุง(1) รพ.บางละมุง	รพ.กบินทร์บุรี(1)
<ul style="list-style-type: none"> - ถูกตัดมดลูกออก และภาวะเยื่อปัสสาวะได้รับการบาดเจ็บจากการผ่าตัดคลอดบุตร ถูกตัดปีกมดลูก/ เนื่องจากได้รับการตรวจวินิจฉัยผิด - ช่องคลอดฉีกขาดถึงทวารหนัก 	รพ.ศรีมหาโพธิ รพ.กบินทร์บุรี รพ.สัตหีบ	รพ.อรัญประเทศ(1) รพ.พานทอง(1) รพ.ศรีมหาโพธิ(1)

ประเด็นความเสียหายที่เข้าเกณฑ์ จำแนกตามแผนกที่พบความเสียหาย

1. สุตติกรรม (ต่อ)

ภาวะที่ทำให้เกิดความเสียหาย	หน่วยบริการที่เกิดเหตุ ปี 2565	หน่วยบริการที่เกิดเหตุ ปี 2566 (ต.ค.65- ส.ค.66)
- ได้รับยา Gentamicin เกินขนาด ส่งผล กระทบต่อการทำงานของไต และการได้ยิน	ไม่มี	รพ.บ้านฉาง(1)
- มารดาเสียชีวิตจากการคลอดบุตร : ภาวะ น้ำคร่ำอุดตันหลอดเลือดในปอดขณะตั้งครรภ์	ไม่มี	รพ.สมเด็จพระยุพราชสระแก้ว(1)
- มารดาเสียชีวิตขณะคลอดบุตร/ มารดาและ ทารกในครรภ์เสียชีวิต	รพ.ปลวกแดง(1)	รพ.ปลวกแดง(1)
- ทารกเสียชีวิตในครรภ์และมารดาเสียชีวิตด้วย โรคมะเร็งต่อมน้ำเหลือง	ไม่มี	รพ.สมเด็จพระยุพราชสระแก้ว(1)
- บุตรในครรภ์เสียชีวิตจากทำคลอดด้วยวิธีใช้ เครื่องดูดสุญญากาศ	ไม่มี	รพ.บางบ่อ(1)
- แท้งบุตรออกมาบุตรเสียชีวิต	ไม่มี	รพ.นาดี(1)
- ให้อาผิต	ไม่มี	รพ.แก่งหางแมว(1)



ประเด็นความเสียหายที่เข้าเกณฑ์ จำแนกตามแผนกที่พบความเสียหาย



2.อายุรกรรม

ภาวะที่ทำให้เกิดความเสียหาย-	หน่วยบริการที่เกิดเหตุ ปี 2565	หน่วยบริการที่เกิดเหตุ ปี 2566 (ต.ค.65- ส.ค.66)
- เสียชีวิต : จากภาวะทางเดินหายใจล้มเหลว/ประเมนอาการไม่ได้/ได้รับการรักษาที่ล่าช้า	ไม่มี	รพ.พานทอง(1) รพ.เจ้าพระยาอภัยภูเบศร(1)
- เสียชีวิต: จากการวินิจฉัยโรค การดูแลรักษาอย่างไม่ถูกต้องและต่อเนื่อง - เสียชีวิต: การวินิจฉัยโรคที่ไม่เป็นไปตามมาตรฐานการรักษา - เสียชีวิต: จากประเมนอาการไม่ได้/ได้รับการรักษาที่ล่าช้า เสียชีวิต : มีเลือดคั่งในสมองข้างขวาและทุพพลภาพถาวรต่อมา/ จากประเมนอาการไม่ได้/ได้รับการรักษาที่ล่าช้า - เสียชีวิต : ภาวะขาดอากาศเสียชีวิต / จากกระบวนการรักษาพยาบาลขณะการส่งต่อ	รพ.คลองเขื่อน(1)	รพ.บางน้ำเปรี้ยว(1) รพ.ราชสาส์น(1) รพ.สนามชัยเขต(1) รพ.บ้านค่าย(1) รพ.ร.สระแก้ว(1)
- มีบาดแผลที่นิ้วนางมือขวา เนื่องจากโดย STRETCHER หนีบ	ไม่มี	รพ.โป่งน้ำร้อน(1)
- อัมพาตทั้งตัว : ทำให้ทุพพลภาพถาวรจากการวินิจฉัยโรคที่คลาดเคลื่อน		รพ.พุทธโสธร(1)
- เสียชีวิตขณะรักษาตัว/ผู้ป่วยดึงสายออกซิเจนออกเองและลงจากเตียงจึงเกิดการหกล้ม และหัวใจหยุดเต้น		รพ.สมุทรปราการ(1)
มีอาการปวดตลอดเวลา/ ภาวะแทรกซ้อนจากการผ่าตัด		รพ.บางพลี(1) รพ.สมุทรปราการ(1)
สาเหตุอื่นๆ		6 ราย

ประเด็นความเสียหายที่เข้าเกณฑ์ จำแนกตามแผนกที่พบความเสียหาย

ภาวะที่ทำให้เกิดความเสียหาย	หน่วยบริการ ที่เกิดเหตุ ปี 2565	หน่วยบริการที่เกิดเหตุ ปี 2566 (ต.ค.65- ส.ค.66)
<p>3. แผนกกุมารเวชกรรม</p> <ul style="list-style-type: none"> - เกิดแผลติดเชื้อบริเวณเท้าซ้ายจากการให้สารน้ำ - ทารกมีอาการศีรษะบวม มีเลือดออกในศีรษะมีรอยร้าวบริเวณกะโหลก จากการผ่าตัดคลอด - หลังคลอดพบศีรษะบริเวณ Frontal มีรอยแผลยาว 0.5 cm ลึก 0.3 cm มีเลือดซึม ได้รับการเย็บแผล 2 เข็ม - มีเลือดคั่งในสมองด้านขวา กะโหลกร้าวและเสียชีวิต - กระดูกไหปลาร้าหักขณะคลอด - เสียชีวิต : ทารกเสียชีวิตหลังคลอด - เสียชีวิต : ไบรณบัตร์ระบุดสาเหตุการเสียชีวิต ติดเชื้อในกระแสเลือด/จากกระบวนการรักษาและการส่งต่อ - สาเหตุอื่นๆ 	<p>ไม่มี</p>	<p>รพ.แกลง(1) รพ.กบินทร์บุรี(1)</p> <p>รพ.ระยอง(1)</p> <p>รพ.นิคมพัฒนา(1) รพ.ตราด(1) รพ.ศรีมหาโพธิ(1) รพ.นาดี(1) รพ.บ้านฉาง(1) รพ.กบินทร์บุรี(1) รพ.พุทธโสธร(1) รพ.บางพลี(1)</p> <p>4 ราย</p>



ประเด็นความเสียหายที่เข้าเกณฑ์ จำแนกตามแผนกที่พบความเสียหาย

ภาวะที่ทำให้เกิดความเสียหาย	หน่วยบริการที่เกิดเหตุ ปี 2565	หน่วยบริการที่เกิดเหตุ ปี 2566 (ต.ค.65- ส.ค.66)
<p>4. แผนกผู้ป่วยนอก</p> <ul style="list-style-type: none"> - ได้รับการตรวจวินิจฉัย และการรักษาพยาบาลที่ล่าช้า - มีเศษกระจกฝังอยู่ในบาดแผล - ความเสียหายจากการรับวัคซีนป้องกันโรคติดเชื้อไวรัสโคโรนา 2019 - ตัดปลายนิ้วนางมือข้างขวา / รถเข็นเปลรถ Ambulance หนีบ - หลอดเลือดดำเส้นแตก/จากการฉีดยา 	ไม่มี	<ul style="list-style-type: none"> รพ.สมุทรปราการ(1) รพ.แหลมสิงห์(1) รพ.เขาคิชฌกูฏ(1) รพ.จุฬารัตน์ 3(1) รพ.รามาริบัติจักรีนฤเบดินทร์3(1) รพ.ตราด(1) ศูนย์บริการสาธารณสุขเทศบาลเมืองปู่เจ้าสมิงพราย(1) รพ.สมุทรปราการ(1) รพ.ป่อไร่(1) รพ.บางละมุง(1)



ประเด็นความเสียหายที่เข้าเกณฑ์ จำแนกตามแผนกที่พบความเสียหาย



ภาวะที่ทำให้เกิดความเสียหาย	หน่วยบริการที่เกิดเหตุ ปี 2565	หน่วยบริการที่เกิดเหตุ ปี 2566 (ต.ค.65- ส.ค.66)
5. ทันตกรรม		
<ul style="list-style-type: none"> - อุปกรณ์ทำฟันกระแทกฟันหน้าหัก กระพุ้งแก้มฉีก ขอบปากฉีกเป็นแผล และปากเป็นแผลร้อนใน - ไบหน้าข้างขวาบวมมีเลือดซึมออกจากจมูกขวา - ถอนฟันผิตซี่ 	ไม่มี	รพ.คลองเขื่อน(1) รพ.นิคมพัฒนา(1) รพ.สต.บัวกระาะ(1) รพ.วัดญาณสังวราราม(1)
6. ทำหมัน		
<ul style="list-style-type: none"> - ทำหมันแล้วตั้งครรรภ์ 	รพ.ตราด(1) รพ.บางน้ำเปรี้ยว(1) รพ.สมุทรปราการ(1) รพ.พระปกเกล้า(2) รพ.ระยอง(1)	รพร.สระแก้ว(1) รพ.แก่ง(1)



ประเด็นความเสียหายที่เข้าเกณฑ์ จำแนกตามแผนกที่พบความเสียหาย



ภาวะที่ทำให้เกิดความเสียหาย	หน่วยบริการที่เกิดเหตุ ปี 2565	หน่วยบริการที่เกิดเหตุ ปี 2566 (ต.ค.65- ส.ค.66)
<p>7. ศัลยกรรม</p>		
<ul style="list-style-type: none"> - ปอดมีเลือดคั่ง กรวยไตมีการฉีกขาดทำให้ปัสสาวะคั่งในช่องท้อง มีการติดเชื้อในช่องท้อง ต้องทำการตัดไตข้างขวาทิ้ง กระดูกเชิงกรานหัก - ลื่นล้มในห้องน้ำทำให้สะโพกและข้อมือขวาหัก - พบว่าเยื่อหุ้มปอดรั่วจากการเจาะปอด - ท่อน้ำดีถูกตัดขาดขณะทำการรักษา/จากการผ่าตัดนิ่วในถุงน้ำดี - เกิดภาวะขาซ้ายอ่อนแรง ไม่มีความรู้สึก ข้อเท้าตก กระดกเท้าไม่ได้/ ภาวะแทรกซ้อนจากการวางยาสลบ - เสียชีวิต : จากการบาดเจ็บที่ผนังหัวใจในขณะที่ทำหัตถการใส่สายสวนหลอดเลือดเพื่อผ่าตัดลงเส้นลำงไต บริเวณทรวงอก - เสียชีวิต : จากประเมนอาการไม่ได้/ได้รับการรักษาที่ล่าช้า - สาเหตุอื่นๆ 	<p>ไม่มี</p>	<p>รพ.เจ้าพระยาอภัยภูเบศร(1)</p> <p>รพ.พระสมุทรเจดีย์สวาทยานนท์(1)</p> <p>รพ.ระยอง(1)</p> <p>รพ.พุทธโสธร(1)</p> <p>รพ.เมืองสมุทรปุเจ้าฯ(1)</p> <p>รพ.เจ้าพระยาอภัยภูเบศร(1)</p> <p>รพ.ร.สระแก้ว(1)</p> <p>9 ราย</p>




ประเด็นความเสียหายที่เข้าเกณฑ์ จำแนกตามแผนกที่พบความเสียหาย



ภาวะที่ทำให้เกิดความเสียหาย	หน่วยบริการที่เกิดเหตุ ปี 2565	หน่วยบริการที่เกิดเหตุ ปี 2566 (ต.ค.65- ส.ค.66)
<p>8. คัลยกรรมกระดูกและข้อ</p> <ul style="list-style-type: none"> - กระดูกผิดรูป/ จากการใส่ฝือก - แขนข้างขวาอ่อนแรงจากการผ่าตัด - แผลติดเชื้อที่บริเวณข้อเท้าซ้าย ทำให้ต้องตัดขาได้เข้า - เสียชีวิต : ไบรณบัตรระบุ ปอดติดเชื้อ/ เสียชีวิตจากประเมินอาการไม่ได้ 	ไม่มี	<p>รพ.แปลงยาว(1)</p> <p>รพ.พุทธโสธร(1)</p> <p>รพ.แก่ง(1)</p> <p>รพ.เซ็นทรัลพาร์ค(1)</p>
<p>9. นรีเวชกรรม</p> <p>พบผ้าก๊อชในช่องคลอด</p>	ไม่มี	รพ.ตราด(1)



ประเด็นความเสียหายที่เข้าเกณฑ์ จำแนกตามแผนกที่พบความเสียหาย

ภาวะที่ทำให้เกิดความเสียหาย	หน่วยบริการที่เกิดเหตุ ปี 2565	หน่วยบริการที่เกิดเหตุ ปี 2566 (ต.ค.65- ส.ค.66)
9. อุบัติเหตุและฉุกเฉิน		
<ul style="list-style-type: none"> - เสียชีวิต: กระโดดตึก - เสียชีวิต : อุบัติเหตุจากรถจักรยานยนต์/จากกระบวนการรักษา - ตกเตียงในโรงพยาบาล - นิ้วเท้าซ้ายไม่รู้สึกระดกนิ้วเท้าไม่ได้/เกิดจากเส้นประสาทหรือมีเอ็นฉีกขาด เนื่องจากได้รับการตรวจวินิจฉัย และการรักษาพยาบาลที่ล่าช้า - เกิดภาวะหัวใจเต้นผิดจังหวะหลังได้รับยารักษาอาการคลื่นไส้อาเจียน - สาเหตุอื่นๆ 	<p>รพ.บางบ่อ(1) สมุทรปราการ(3)</p>	<p>รพ.สมเด็จพระยุพราชสระแก้ว(1) รพ.บ้านบึง(1) รพ.บางละมุง(1) รพ.วัดญาณสังวราราม(1)</p> <p>รพ.อรัญประเทศ(1)</p> <p>2 ราย</p>
10. จักขุ		
- หยอดยาผิดระหว่างเตรียมการผ่าตัดตาต่อกระจก	ไม่มี	รพ.ตราด(1)
11. โสต ศอ นาลิก		
มีอาการเจ็บคอจากกระดูกไก่ติดคอ/ จากการตรวจวินิจฉัย		รพ.พนมสารคาม(1) 

ข้อค้นพบจากประเด็นความเสียหายฯ ปี 2566

ประเด็น	ข้อเสนอดำเนินการ
<p>ปี 2566 พบว่า ผลการพิจารณามาตรา 41 จากคณะกรรมการฯ จังหวัด ตรวจสอบพบสาเหตุของความเสียหายที่เข้าเกณฑ์การจ่ายเงินช่วยเหลือเบื้องต้นฯ ประเด็นความเสียหายที่เกิดจากการรักษาพยาบาล จำนวน 6 ราย</p>	<p><input type="checkbox"/> ส่งเรื่องเข้าสู่กระบวนการจัดการร้องเรียน สปสช.ส่วนกลาง เพื่อให้คณะทำงานคุ้มครองสิทธิฯ พิจารณาสอบสวน กรณีมีความเห็นว่าอาจไม่เป็นไปตามมาตรฐาน ฝ่ายบริการประชาชนและคุ้มครองสิทธิ เสนอเรื่องต่อคณะกรรมการควบคุมคุณภาพและมาตรฐานบริการสาธารณสุข เพื่อพิจารณาต่อไป</p>
<p>พบปัญหากรณีสูติกรรม/ แม่ตายลูกตาย ทารกเสียชีวิตภายหลังคลอด</p>	<p><input type="checkbox"/> ข้อเสนอจากคณะทำงานภายใต้คณะกรรมการควบคุมคุณภาพและมาตรฐานบริการสาธารณสุข เขต 6 ระยอง</p> <ul style="list-style-type: none"> - สรุปลวิเคราะห์ RCA สาเหตุของปัญหาแม่ตายลูกตาย - สนับสนุนกองทุนตำบล เพื่อสนับสนุนงบประมาณในการดูแลหญิงตั้งครรภ์ และหญิงตั้งครรภ์ที่เป็นกลุ่มเสี่ยง - ประสานความร่วมมือกับ สรพ. และหน่วยงานที่เกี่ยวข้องจัดมาตรฐานระบบเครือข่ายบริการสุขภาพ (Healthcare Network System Standards) เพื่อพัฒนาคุณภาพบริการและความปลอดภัย - จัดระบบการกำกับติดตามคุณภาพมาตรฐาน ของหน่วยบริการที่พบปัญหา แม่ตายลูกตายซ้ำๆ ในหน่วยบริการเดิม



- ❑ สถานการณ์คุ้มครองสิทธิกรณีผู้รับบริการได้รับความเสียหายจากการรักษาพยาบาลตามมาตรา 41 ปี 2566 (ข้อมูล ตุลาคม 2565 – สิงหาคม 2566)
- ❑ คณะอนุกรรมการควบคุมคุณภาพและมาตรฐานบริการสาธารณสุขเขต 6 ระยอง ให้ความเห็น และข้อเสนอแนะเพิ่มเติม เพื่อควบคุมและกำกับคุณภาพ และมาตรฐานหน่วยบริการ