

## วาระที่ 3.6

แผนการตรวจสอบหลังการจ่ายชดเชย

หน่วยบริการที่รับการส่งต่อเฉพาะด้านการพยาบาลและการผดุงครรภ์

ปี 2566

---

เสนอที่ประชุมคณะกรรมการควบคุมคุณภาพและมาตรฐานบริการสาธารณสุขเขต 6 ระยอง  
ครั้งที่ 2/2566 วันที่ 16 เดือน มิถุนายน พ.ศ.2566

นางสาวรชดา บำรัมย์

นักวิชาการหลักประกันสุขภาพ สำนักงานหลักประกันสุขภาพแห่งชาติ เขต 6 ระยอง

## จังหวัดปราจีนบุรี รวม 4 แห่ง

1. จันทร์เพ็ญคลินิกการพยาบาลและการผดุงครรภ์ ขอบิดชั่วคราวพยาบาลเจ้าของขาหัก
2. วังท่าช้างคลินิกการพยาบาลและการผดุงครรภ์ ให้บริการตามปกติ
3. สุนันทาคลินิกการพยาบาลและการผดุงครรภ์ ให้บริการตามปกติ
4. นาแวมคลินิกการพยาบาลและการผดุงครรภ์ ให้บริการตามปกติ

## จังหวัดชลบุรี รวม 2 แห่ง

1. อุ่นใจคลินิกการพยาบาลและการผดุงครรภ์ ให้บริการตามปกติ
2. คลินิกการพยาบาลและการผดุงครรภ์เนินพลับหวาน ให้บริการตามปกติ

## จังหวัดระยอง รวม 8 แห่ง

1. คลินิกเพื่อนดาตฟ้าการพยาบาลและผดุงครรภ์ ขอลาออกจากระบบ
2. เพื่อนดาตฟ้าคลินิกเวชกรรม การพยาบาลและการผดุงครรภ์ ขอลาออกจากระบบ
3. ภาวิตาคลินิกการพยาบาลและการผดุงครรภ์ พยาบาลเจ้าของเสียชีวิต
4. รดาคลินิกการพยาบาลและการผดุงครรภ์ ขอลาออกจากระบบ
5. ห้างแก้วคลินิกการพยาบาลและการผดุงครรภ์ ให้บริการตามปกติ
6. พร้อมมิตรคลินิกการพยาบาลและการผดุงครรภ์ ให้บริการตามปกติ
7. คลินิกหนองผักหนามการพยาบาลและการผดุงครรภ์ ให้บริการตามปกติ
8. เสียงเมืองคลินิกการพยาบาลและการผดุงครรภ์ ให้บริการตามปกติ

## คลินิกพยาบาล เขตระยอง ขึ้นทะเบียน รวม 21 แห่ง



## จังหวัดสระแก้ว รวม 6 แห่ง

1. คลินิกกนกรัตน์การพยาบาลและการผดุงครรภ์ ให้บริการตามปกติ
2. อรรศราวรรณคลินิกการพยาบาลและการผดุงครรภ์ ให้บริการตามปกติ
3. ภูภาคคลินิก คลินิกการพยาบาลและการผดุงครรภ์ ให้บริการตามปกติ
4. สุชาติคลินิกการพยาบาลและการผดุงครรภ์ ให้บริการตามปกติ
5. ปาริตาคลินิกเฉพาะทางด้านการพยาบาลและการผดุงครรภ์ ให้บริการตามปกติ
6. วิภาภรณ์คลินิกการพยาบาลและการผดุงครรภ์ ให้บริการตามปกติ

## จังหวัดตราด รวม 1 แห่ง

1. อริยะคลินิกการพยาบาลและการผดุงครรภ์ ขอบิดชั่วคราว 2 ปี เนื่องจากพยาบาล ย้ายไปปฏิบัติราชการที่กาญจนบุรี



คลินิกพยาบาลชุมชนอบอุ่น  
สำนักงานหลักประกันสุขภาพแห่งชาติ



คลินิกพยาบาลชุมชนอบอุ่น  
สำนักงานหลักประกันสุขภาพแห่งชาติ

# รายการ "การพยาบาลพื้นฐาน" ปิงงบประมาณ 2566

## บันทึกขอรับค่าใช้จ่ายผ่านระบบ E claim โครงการ NURSEC



### 1. การพยาบาลพื้นฐาน

- ✓ หมวด 5 จำนวน 3 รายการ
- ✓ หมวด 12 จำนวน 12 รายการ

นอกเหนือ  
หรือหมวดอื่นๆ  
ไม่ประมวลผลจ่าย



### 2. การเยี่ยมบ้าน

No	รหัส	ชื่อรายการ	หน่วยนับ	อัตราจ่าย	หมวด
1	55210	การล้างตา	ครั้ง(visit)	80.00	หมวดที่ 12 ค่าบริการทางการแพทย์
2	55211	เช็ดตา	ครั้ง(visit)	50.00	หมวดที่ 12 ค่าบริการทางการแพทย์
3	55220	ค่าล้างจมูก	ครั้ง(visit)	80.00	หมวดที่ 12 ค่าบริการทางการแพทย์
4	55320	การพ่นยาขยายหลอดลม	ครั้ง(visit)	60.00	หมวดที่ 12 ค่าบริการทางการแพทย์
5	55510	การใส่สายยางกระเพาะอาหาร	ครั้ง	80.00	หมวดที่ 12 ค่าบริการทางการแพทย์
6	55611	การสวนปัสสาวะคาสาย	ครั้ง	110.00	หมวดที่ 12 ค่าบริการทางการแพทย์
7	55810	การทำแผลแห้ง/แผลเย็บ	แผล	80.00	หมวดที่ 12 ค่าบริการทางการแพทย์
8	55811	การทำแผลเปิด/ตัดเชื้อ	แผล	170.00	หมวดที่ 12 ค่าบริการทางการแพทย์
9	55812	การทำแผลเปิดขนาดใหญ่ (>15 นาที)	แผล	320.00	หมวดที่ 12 ค่าบริการทางการแพทย์
10	55822	การฉีดยา IV	เข็ม	30.00	หมวดที่ 12 ค่าบริการทางการแพทย์
11	55823	การฉีดยา IM	เข็ม	30.00	หมวดที่ 12 ค่าบริการทางการแพทย์
12	55824	การฉีดยาใต้ผิวหนัง	เข็ม	30.00	หมวดที่ 12 ค่าบริการทางการแพทย์
13	020700	สายให้อาหารผ่านรูจมูกสู่กระเพาะอาหาร (Nasogastric tube) ระยะสั้น	เส้น	90.00	หมวด 5 ค่าเวชภัณฑ์ที่มีใช้ยา
14	023020	สายสวนปัสสาวะ ชนิดใช้ระยะยาว ชนิด 2 ทาง	เส้น	28.00	หมวด 5 ค่าเวชภัณฑ์ที่มีใช้ยา
15	023803	ถุงเก็บน้ำปัสสาวะซึ่งต่อจากสายสวนระยะยาว ชนิดใบใหญ่	ถุง	90.00	หมวด 5 ค่าเวชภัณฑ์ที่มีใช้ยา

#### 1.กลุ่มผู้ป่วย ที่สามารถรักษาหายได้

> FS : 7001

•400 บาทต่อครั้ง ไม่เกิน 4 ครั้ง/คน/ปี

#### 2.กลุ่มผู้ป่วยโรคเรื้อรัง ที่ไม่สามารถควบคุมอาการได้

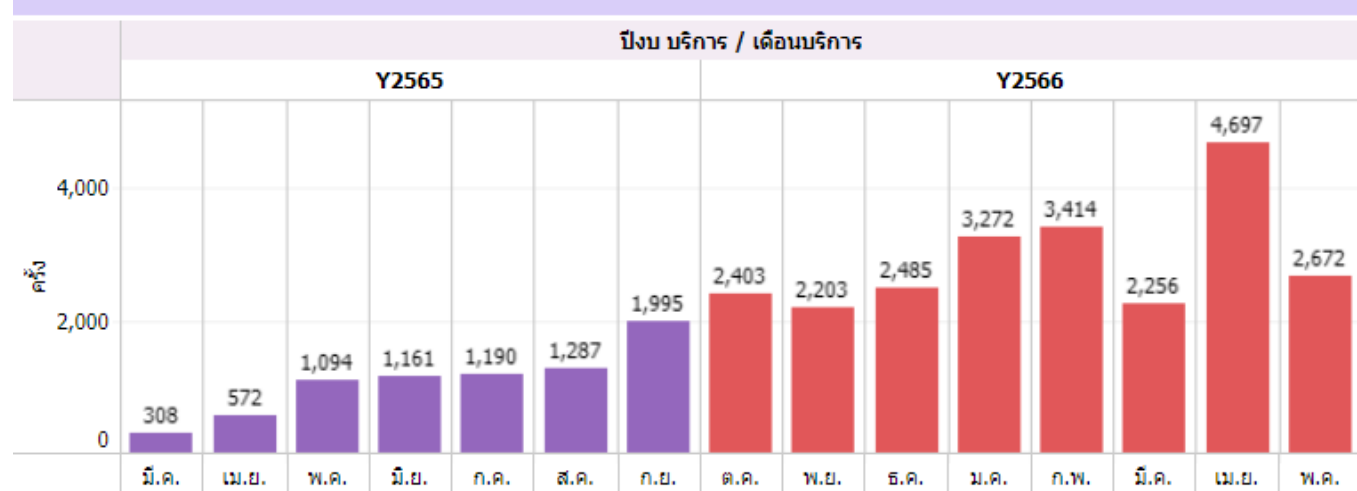
> FS : 7002

•600 บาทต่อครั้ง ไม่เกิน 6 ครั้งต่อคนต่อปี

#### 3.กลุ่มผู้ป่วยโรคเรื้อรัง และไร้ความสามารถ

> FS : 7003

•800 บาทต่อครั้ง ไม่เกิน 8 ครั้งต่อคนต่อปี



# ผลงานบริการ คลินิกพยาบาล เขตระยอง



## รายการกิจกรรม (จำนวนครั้ง)

ITEM	กิจกรรม	จำนวนครั้ง
55811	การทำแผลเปิด/ติดเชื้อ	19,649
70002	กลุ่มผู้ป่วยที่เจ็บป่วยด้วยโรคเรื้อรังและไม่สามารถควบคุมอาการ..	3,805
55812	การทำแผลเปิดขนาดใหญ่ (>15 นาที)	2,900
70003	กลุ่มผู้ป่วยที่เจ็บป่วยเรื้อรังและมีการโรคความสามารถเล็กน้อย (8..	2,298
55810	การทำแผลแห้ง/แผลเย็บ	1,654
70001	กลุ่มผู้ป่วยที่สามารถรักษาให้หายขาดได้ (4 ครั้ง)	414
55823	การฉีดยา IM (ผู้ป่วยนอกและฉุกเฉิน)	117
55822	การฉีดยา IV (ผู้ป่วยนอกและฉุกเฉิน)	36
55510	การใส่สายยางกระเพาะอาหาร	15
70004	บริการคัดกรองเบาหวาน/ความดันโลหิตสูงและปัจจัยเสี่ยงต่อก..	7
55611	การสวนบิสซาสเวคาสาย	6
55320	การพันขยายหลอดลม (เฉพาะผู้ป่วยนอกหรือฉุกเฉิน)	6
55824	การฉีดยาใต้ผิวหนัง (ผู้ป่วยนอกและฉุกเฉิน)	3

## TOP10 - รายโรค (จำนวนคน)

PDX1	ชื่อโรค	จำนวนคน
Z480	Attention to surgical dressings..	2,903
Z719	Counselling, unspecified	821
Z508	Care involving use of other re..	736
I10	Essential (primary) hypertensi..	414
Z488	Other specified surgical follow..	270
Z74	Problems related to care-provi..	164
Z099	Follow-up examination after u..	127
E149	Diabetes mellitus, without co..	109
E119	Non-insulin-dependent diabet..	98
I151	Hypertension secondary to ot..	91
Z748	Other problems related to car..	81
E785	Hyperlipidaemia, unspecified	49
I679	Cerebrovascular disease, unsp..	44

จำนวนคน 5,225 คน  
 จำนวนครั้ง 31,009 ครั้ง  
 จำนวนเงินจ่าย 8,697,820 บาท

คลินิกพยาบาลให้บริการสูงสุด 5 อันดับแรก

1. อรรถวราภรณ์คลินิกการพยาบาลและการผดุงครรภ์
2. สุขาดาคลินิกการพยาบาลและการผดุงครรภ์
3. ปารีตาคลินิกเฉพาะทางด้านการพยาบาลและการผดุงครรภ์
4. คลินิกหนองผักหนามการพยาบาลและการผดุงครรภ์
5. ภูผกาศคลินิก คลินิกการพยาบาลและการผดุงครรภ์

ที่มา <https://medata.nhso.go.th/eis/nursing-clinic>

# การเยี่ยมและกำกับติดตามคลินิกการพยาบาล

จำนวน 13 แห่ง จาก 21 แห่ง

## ข้อสังเกต/ข้อค้นพบ

### ด้านบริการ

1. ให้บริการผู้ป่วยจำนวนมาก เมื่อเทียบกับศักยภาพที่แจ้ง สปสช.
2. กิจกรรมบริการที่ค้ำเบ็กชดเชย ไม่สอดคล้องกับปัญหาผู้ป่วย เช่น การแยกขนาดแผล , การแยกประเภทผู้ป่วยเยี่ยมบ้าน

### ด้านบุคลากร

1. มีพยาบาลวิชาชีพ (Part time) ปฏิบัติงานเพิ่ม โดยไม่ได้แจ้ง สปสช. และบางแห่งพบหลักฐานว่า ให้นักวิชาการสาธารณสุขลงเยี่ยมบ้าน
2. ไม่พบใบประกอบวิชาชีพพยาบาลที่เก็บไว้ที่คลินิกพยาบาล ที่พร้อมสำหรับตรวจสอบ
3. ไม่พบหลักฐานตารางปฏิบัติงานของ เจ้าหน้าที่ Part time

### เวลาให้บริการ

ช่วงเวลาให้บริการจริงมากกว่าเวลาที่แจ้ง สปสช.

### หลักฐานการบันทึก

1. การจัดการเวชระเบียนไม่เรียบร้อย
2. เอกสาร OPD card บันทึกไม่ครบถ้วน (ขาดหลักฐานสำคัญ)
3. รูปแบบเอกสารมีหลากหลาย รายละเอียดไม่ครบถ้วน

พบความเสี่ยงสูง ที่ไม่เป็นไปตามข้อกำหนด

จำนวน 2 แห่ง

- ❖ คลินิกพยาบาลแห่งที่ 1 ... พบหลักฐาน
  - เจ้าหน้าที่ผู้ให้บริการการเยี่ยมบ้าน ไม่ใช่พยาบาลวิชาชีพ(เป็น นวก.สาธารณสุข จำนวน 1 คน)
  - จำนวนการให้บริการเยี่ยมบ้านมากผิดปกติ พบการเยี่ยมทุกวัน มีระยะห่าง 7-15 วัน/ครั้ง ของการลงเยี่ยม
  - พบมีการจัดส่งเอกสารการเยี่ยมบ้านโดยไม่ระบุวันที่เยี่ยมจัดส่งมาที่คลินิก

- ข้อมูลไม่ครบถ้วนสมบูรณ์ เช่น ไม่พบการลงลายมือชื่อผู้รับบริการ พบแต่การบันทึกชื่อผู้เยี่ยม

### ❖ คลินิกพยาบาล แห่งที่ 2

- จำนวนให้บริการเยี่ยมบ้านมากผิดปกติ ส่วนใหญ่เยี่ยม 7-10 ราย/วัน (วัน จ-ศ เปิด 5 ชม.ช่วงเย็น และ ส-อา เปิดเต็มวัน)

- ตรวจสอบเอกสารไม่ได้ เนื่องจาก บันทึก OPD card แบบ paper less ในโปรแกรม JHCIS ซึ่งมีเพียงข้อมูลพื้นฐานทั่วไป  
**การจัดการ สปสช. เขต**

1. เรียกแฟ้มเวชระเบียนทั้งหมดเพื่อตรวจสอบ ( คลินิกพยาบาล แห่งที่ 1 )

2. ลงพื้นที่บ้านผู้ป่วย เพื่อซักถามรายละเอียดกับผู้รับบริการ โดยตรง

\*\*ปัจจุบันอยู่ระหว่างรวบรวมข้อมูล และหลักฐานการตรวจสอบ

# แผนการตรวจสอบหลังการจ่ายชดเชย

## หน่วยบริการที่รับการส่งต่อเฉพาะด้านการพยาบาลและการผดุงครรภ์ปี 2566

### Process

#### เดือนพฤษภาคม 2566

ตรวจเยี่ยมคลินิกพยาบาล  
จำนวน 13 แห่ง

#### เดือนมิถุนายน 2566

- ❖ สรุปผลการตรวจเยี่ยม
- ❖ แจ้งหน่วยบริการ Appeal ในระบบ E-claim
- ❖ แจ้งหน่วยบริการส่งเอกสารเพื่อตรวจสอบ

#### เดือนกรกฎาคม 2566

- ❖ ตรวจสอบเอกสารหลักฐานโดยคณะกรรมการ ฯ
- ❖ ตรวจสอบคุณภาพบริการจากประชาชนที่มาใช้บริการ
- ❖ ตรวจสอบความซ้ำซ้อน การเบิกจ่าย LTC และคลินิกพยาบาล จาก อปท.

#### เดือนสิงหาคม 2566

- ❖ สรุปผลหลังการจ่ายชดเชย หน่วยบริการที่รับการส่งต่อเฉพาะด้านการพยาบาลและการผดุงครรภ์ ปี 2566 เสนอ อคม.



# จึงเรียนคณะกรรมการฯ เพื่อทราบ

- แผนการตรวจสอบหลังการจ่ายชดเชยหน่วยบริการที่รับการส่งต่อ เฉพาะด้านการพยาบาลและการผดุงครรภ์ ปี 2566
- หากผลการตรวจสอบไม่เป็นไปตามหลักเกณฑ์ เจื่อนไข การจ่ายชดเชย หน่วยบริการที่รับการส่งต่อเฉพาะด้านการพยาบาลและการผดุงครรภ์ ปี 2566 หรือพบหน่วยบริการใด **ไม่ปฏิบัติตามมาตรฐานการให้บริการสาธารณสุข ที่กำหนด (มาตรา 57) ให้รวบรวมผลการตรวจสอบเสนอต่อ อคม. พิจารณาและ รายงานต่อคณะกรรมการควบคุมคุณภาพและมาตรฐานเพื่อแต่งตั้งคณะกรรมการสอบสวน พิจารณา ต่อไป**